

令和6年
きのえ たつ
甲辰
西暦2024年
皇紀2684年



日進総守護 初詣は 白山宮へ

新年に初祈禱をうけ 一年間神様の御加護のもと 過ごしましょう

初詣は 三が日・小正月にこだわらず 節分までにお詣りください

新しいお神札・お守りは 12月からお受けいただけます 早めにお受けください

+ 思いやりの心で ゆとりある参拝を+

新年特別祈禱について

本年より、コロナ規制を撤廃します。大変込み合いますので事前予約をお願い致します。
祈禱時間 午前9時～午後4時迄の30分毎に取り行います。

お願い

- ・本年も、事前祈禱申込を戴き当日昇殿をしない形での新年祈禱も受け付けます。当日早朝に御祈禱し、お渡します。
- ・体調が悪い方、体温が 37.5 度以上ある場合は参拝をお控え下さい。

祈禱種別

家内安全・商売繁昌・厄除開運・方位除・交通安全・安産祈願・初宮詣り・虫封じ
七五三詣り・十三詣り・合格祈願・病氣平癒・諸願成就など各種ご祈願を承ります。

令和六年厄年・方位除(八方塞・星まつり・鬼門・病門)早見表

古来より災い多い年といわれる厄年を迎えられた皆様は、新年早々に神社に参拝し、厄除開運のご祈禱を受け下さい。
お祓いを受けることにより一年間無事息災にお過ごし戴けます。

厄年早見表

男性の厄年 大厄42歳

前厄	本厄	後厄
24歳(へび) 平成 13 年生 2001	25歳(たつ) 平成 12 年生 2000	26歳(うさぎ) 平成 11 年生 1999
41歳(ねずみ) 昭和 59 年生 1984	42歳(いのしし) 昭和 58 年生 1983	43歳(いぬ) 昭和 57 年生 1982
60歳(へび) 昭和 40 年生 1965	61歳(たつ) 昭和 39 年生 1964(選暦)	62歳(うさぎ) 昭和 38 年生 1963

女性の厄年 大厄33歳

前厄	本厄	後厄
18歳(いのしし) 平成 19 年生 2007	19歳(いぬ) 平成 18 年生 2006	20歳(とり) 平成 17 年生 2005
32歳(とり) 平成 5 年生 1993	33歳(さる) 平成 4 年生 1992	34歳(ひつじ) 平成 3 年生 1991
36歳(へび) 昭和 64 年生 平成 元 年生 1989	37歳(たつ) 昭和 63 年生 1988	38歳(うさぎ) 昭和 62 年生 1987
60歳(へび) 昭和 40 年生 1965	61歳(たつ) 昭和 39 年生 1964(選暦)	62歳(うさぎ) 昭和 38 年生 1963

方位除(男女共通生まれ年)

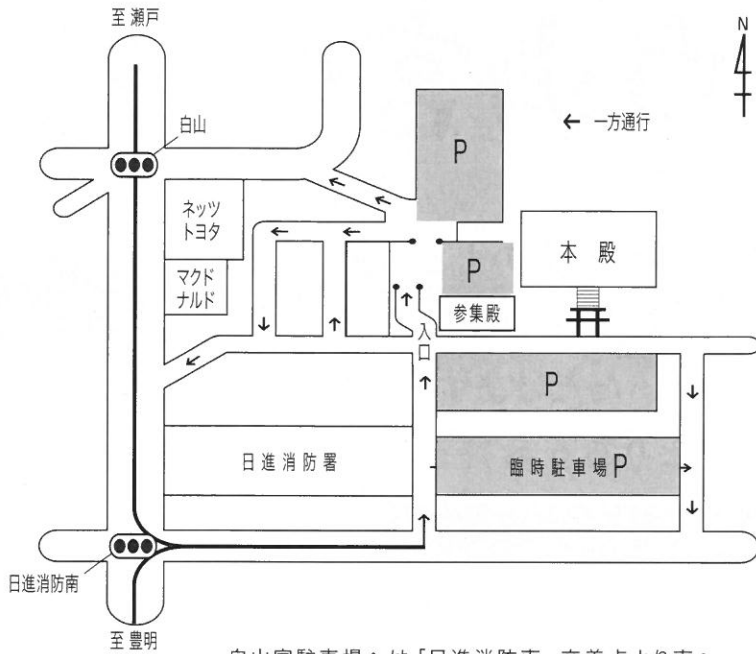
八方塞	星まつり	鬼門	病門
三碧木星	八白土星	六白金星	九紫火星
大正 14 年	大正 9 年	大正 11 年	大正 8 年
昭和 9 年	昭和 4 年	昭和 6 年	昭和 3 年
昭和 18 年	昭和 13 年	昭和 15 年	昭和 12 年
昭和 27 年	昭和 22 年	昭和 24 年	昭和 21 年
昭和 36 年	昭和 31 年	昭和 33 年	昭和 30 年
昭和 45 年	昭和 40 年	昭和 42 年	昭和 39 年
昭和 54 年	昭和 49 年	昭和 51 年	昭和 48 年
昭和 63 年	昭和 58 年	昭和 60 年	昭和 57 年
平成 9 年	平成 4 年	平成 6 年	平成 3 年
平成 18 年	平成 13 年	平成 15 年	平成 12 年
平成 27 年	平成 22 年	平成 24 年	平成 21 年
令和 6 年	平成 31 年 令和 元 年	令和 3 年	平成 30 年

※1月1日より2月節分までに生まれた人は、その前年生まれの人と同じ年にて見ます

ホームページをご覧ください。白山宮 [検索](#) ←

正月(1~3日)期間道路規制のご案内

※期間中一部一方通行となりますのでご注意ください



白山宮駐車場へは「日進消防南」交差点より東へ、一筋目を左折そのまま南西参道より進入下さい。

節分祭 特別開運祈禱 豆撒き(福もらい) (事前申込)

【要項】

- 対象 厄年・還暦・古希・喜寿・長寿祝
令和6年にお祝いを迎えられる方
- 初穂料 1万5千円也
- 日時 令和6年2月3日(土)
午後2時
※豆打ちは祈禱後20分後頃
- 内容 特別開運祈禱(裃貸出着用)
追儺神事(豆打ち)拜殿外側回廊より

- 撤下品
祈禱守護符
御守
福豆
幸運丸かぶり寿司



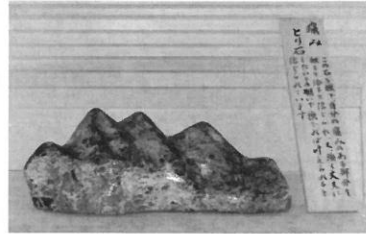
裃(かみしも)着用の上、特別祈禱を受け、祈禱後には特別祈禱者による豆まきを回廊(拜殿外)より行います

境内社 足王社 癒平気腰痛 健脚祈願



《境内バリアフリー》 駐車場 260台 車椅子での参拝可 ♿ トイレ完備

痛みとり石



社殿内側、本殿真下に奉斎され、撫でると足腰の痛みを取り除き、足腰を強くすると伝わる伝説の石。

足王社春祭り 5月19日(日) 午前10時~

脚・腰の神様の御祭りです。脚・腰の病んでる方、強くなりたい方、病気が治った方、是非お参り下さい。

【内容】

祈禱時間 10:00・10:30・11:00・11:30 30分ごとの4回

特別参拝祈禱券

【事前申込券】

初穂料 3,000円也

【当日券】

初穂料 4,000円也

※申込はホームページ若しくは社務所へ、直接お申し出下さい

ご祈禱

参拝絵馬奉納



同日9時半斎行「香良洲神社例祭」

女性守護、婦人病にご利益のある神様の祭礼です 参列自由

一心泣き相撲 5月3日(祝) 名古屋日進場所in白山宮 午前10時~

泣き相撲は赤ちゃんの健康と成長を祈願する日本の伝統行事です。一生に一度の思い出としてぜひご参加ください!

【参加受付】

午前9:30から

【参加費】

13,000円(祈禱料・記念品全て含む)

参加資格

首のすわった生後6ヶ月頃から2歳半頃までの赤ちゃんです。
※女の子も参加できます。

記念品

四股名かぶと、手形赤ちゃん番付



【申込方法・お問い合わせ】

一心泣き相撲実行委員会

〒651-1401 兵庫県神戸市北区有野町1908
湯泉神社内 一心泣き相撲事務局
WEBサイト: www.nakisumo.jp
FAX 078-903-5475 メール info@nakisumo.jp

※詳細はHPをご覧ください。→



白山宮社務所

日進市本郷町宮下519

電話 0561-73-1818 メール

FAX 0561-73-1819 info@hakusangu.org

白山宮 検索



岩崎交番だより

令和5年11月号
愛知警察署
0561-39-0110

広げよう支援の輪

～あなたの思いやりと理解が犯罪被害者等の支えになります～
11月25日から12月1日は、「犯罪被害者週間」です。

犯罪被害者とそのご家族が置かれている状況、支援の必要性について県民の方に理解を深めていただき、社会全体で支援する気運を高めるために、県内各地で、広報啓発活動が行われます。

犯罪被害者は、

- 精神的ショックや身体の不調
- 医療費の負担や失職、転職などの経済的困窮
- 周囲の人々によるうわさ話やマスコミ等の取材・報道による精神的苦痛などの心身の不調や様々な問題に苦しんでいます。



犯罪被害者等が、被害から少しでも早く立ち直り、平穏な生活を取り戻すことができるように、社会全体で支えていきましょう

あの人ひょっとして

～皆さんからの情報が犯人逮捕につながります。捜査にご協力を～
事件を見たとき、あなたが見たこと、聞いたこと、気づいたことを警察に知らせてください。

あなたの勇気ある一言が、犯人を検挙に追い込み、事件を解決し、新たな被害を防ぐことにもつながります。

◎指名手配犯人の逮捕にご協力を

- 以前ここで働いていた
- 店によく来るお客さんである
- アパートを借りに来た人かも



など、些細なきっかけでも構いません、情報の提供をお願いします。

刑法犯認知件数（令和5年1月1日から9月30日まで）

岩崎交番管内の刑法犯認知件数は61件（前年比+16件）であり、主な刑法犯の認知件数は以下のとおりです。※暫定値

- | | | | |
|----------|---------|---------|---------|
| ○住宅対象侵入盗 | 3件（+2件） | ○自動車盗 | 2件（+1件） |
| ○自転車盗 | 4件（-3件） | ○オートバイ盗 | 1件（+1件） |
| ○車上ねらい | 1件（-2件） | ○部品ねらい | 1件（-1件） |
- 愛知署管内の特殊詐欺（豊明市、東郷町、日進市、長久手市）34件



ゴージャス
夕方の5～7は“魔の時間”

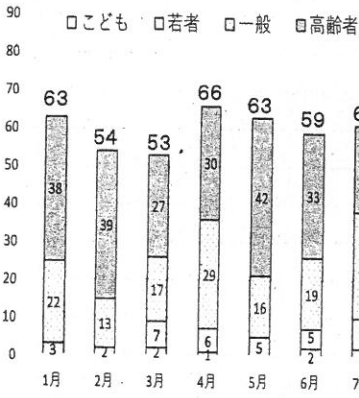
交通事故防止のPOWER 11月

11月は、交通事故死者数が年間最多月！～引き続き「魔の時間（※）」に注意～



《過去5年 月別・年齢別死者数》

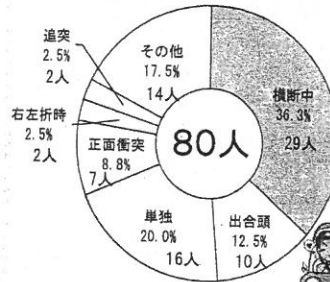
※17時台・18時台の2時間



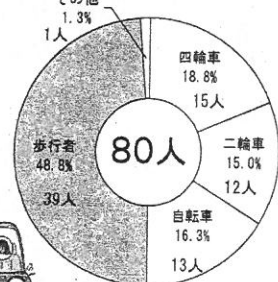
年間最多

11月 80人の詳細

【事故類型別（人）】



【当事者別（人）】



過去5年 車両からみた歩行者の横断進行方向（※）

高齢歩行者が8割以上、車両から見て右から横断してくる歩行者が7割以上

年齢	昼夜別	左から横断	右から横断	合計
65歳未満	昼間	1	3	4
	夜間	4	7	11
65歳以上	昼間	12	19	31
	夜間	13	43	56
合計		30	72	102
構成率		29.4%	70.6%	100.0%

ドライバーの方へ

速度を落とし、早めのライト点灯

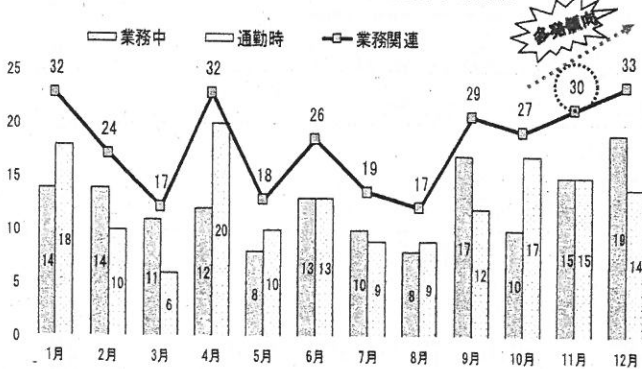
歩行者の方へ

道路を横断時は、左右の安全確認

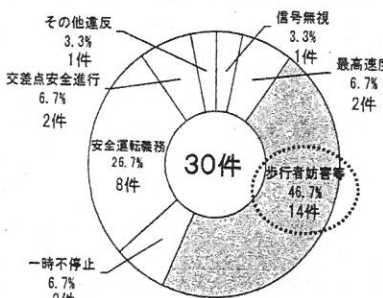
※上記表は、事故類型「横断中」、かつ信号の無い場所で、車両（原付以上）が直進していた場合に車両から見て歩行者がどちら側から横断してきたかを示した表です。

11月以降、業務関連（※）第1当事者による死亡事故が年末にかけ多発傾向

※業務関連は、業務中（業務目的、職業運転）及び通勤時の合計値



※過去5年11月 業務関連による法令違反（件）



夕暮れ時の前照灯早め点灯をお願いします！（11月の目安は、午後4時00分です。）

※ 各表は、過去5年間（H30～R4年）に愛知県内で発生した交通死亡事故等を分析した結果です。