

令和5年
みずのとう
卯
西暦2023年
皇紀2683年



日進総守護

初詣は 白山宮へ

回
覧

新年に初祈禱をうけ一年間神様の御加護のもと 過ごしましょう

初詣は 三が日・小正月にこだわらず 節分までにお詣りください

新しいお神札・お守りは 12月からお受けいただけます 早めにお受けください

+ + 思いやりの心で ゆとりある参拝を + +

コロナ禍 新年特別祈禱について

本年も、コロナ禍対応となります。下記をご留意の上、お申し込みをお願い致します。

- ・元旦～5日、1月中の土・日・祝日の新年特別祈禱(団体)は、代表者もしくは少人数での昇殿とさせていただきます。個人祈禱の方は、本人のみ昇殿となります。家内安全祈禱は、ご家族揃って昇殿頂けます。
- ・1月中平日祈禱につきましては、午前9時から午後4時迄の30分毎の予約制とさせていただきます。お電話にて確認の上お申し込み下さい。

お願い

- ・本年も、事前祈禱申込を戴き当日昇殿をしない形での新年祈禱もご検討下さい。当日早朝に祈禱申し上げ、お渡しできるよう準備致します。
- ・参拝時には、必ずマスク着用をお願い致します。体調が悪い方、体温が37.5度以上ある場合は参拝をお控え下さい。神社建物内に入る際は、必ず手指の消毒をお願い致します。

祈禱種別

家内安全・商売繁昌・厄除開運・方位除・交通安全・安産祈願・初宮詣り・七五三詣り・十三詣り
合格祈願・病気平癒・諸願成就など各種ご祈願を承ります。

令和五年厄年・方位除(八方塞・星まつり・鬼門・病門)早見表

古来より災い多い年といわれる厄年を迎えられた皆様は、新年早々に神社に参拝し、厄除開運のご祈禱を受け下さい。お祓いを受けることにより一年間無事息災にお過ごし戴けます。

※1月1日より2月節分までに生まれた人は、その前年生まれの人と同じ年にて見ます

令和5年	平成26年	平成17年	平成8年	昭和62年	昭和53年	昭和44年	昭和35年	昭和26年	昭和17年	昭和8年	大正13年	四緑木星	八方塞
平成30年	平成21年	平成12年	平成3年	昭和57年	昭和48年	昭和39年	昭和30年	昭和21年	昭和12年	昭和3年	大正8年	九紫火星	星まつり
令和2年	平成23年	平成14年	平成5年	昭和59年	昭和50年	昭和41年	昭和32年	昭和23年	昭和14年	昭和5年	大正10年	七赤金星	鬼門
平成29年	平成20年	平成11年	平成2年	昭和56年	昭和47年	昭和38年	昭和29年	昭和20年	昭和11年	昭和2年	大正7年	一白水星	病門

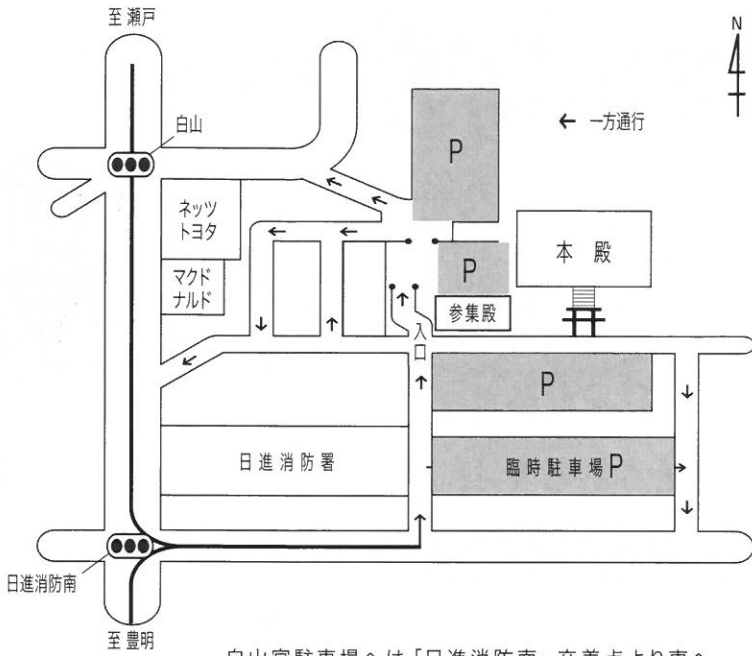
方位除(男女共通生まれ年)

後厄	大厄	前厄	男性
昭和56年生 43歳	昭和57年生 42歳	昭和58年生 41歳	
平成10年生 26歳	平成11年生 25歳	平成12年生 24歳	
後厄	大厄	前厄	女性
昭和61年生 38歳	昭和62年生 37歳	昭和63年生 36歳	
平成2年生 34歳	平成3年生 33歳	平成4年生 32歳	
平成16年生 20歳	平成17年生 19歳	平成18年生 18歳	

厄年早見表

正月(1~3日)期間道路規制のご案内

※期間中一部一方通行となりますのでご注意ください



白山宮駐車場へは「日進消防南」交差点より東へ、一筋目を左折そのまま南西参道より進入下さい。

節分祭 特別開運祈禱 豆撒き (福もらい) (事前申込制先着順)

【要項】

- 1、対象 厄年・還暦・古希・喜寿・長寿祝
令和5年にお祝いを迎えられる方
- 2、初穂料 1万5千円也
- 3、日時 令和5年2月3日(金) 各回10名
1回目:午前10時
2回目:午後2時
※豆打ちは各回祈禱後20分後頃
- 4、内容 特別開運祈禱(祓貸出着用)
追儺神事(豆打ち)拝殿外側回廊より
- 5、撤下品
祈禱守護符
御守
福豆
幸運丸かぶり寿司



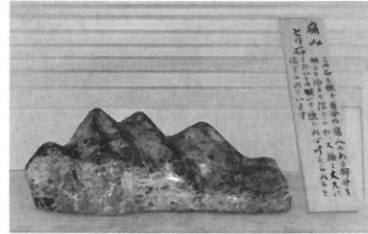
祓(かみしも)着用の上、特別祈禱を受け、祈禱後には特別祈禱者による豆まきを回廊(拝殿外)より行ます

境内社 足王社 癒平気腰脚 健祈願



《境内バリアフリー》駐車場 260台》車椅子での参拝可 トイレ完備

痛みとり石



社殿内側、本殿真下に奉斎され、撫でると足腰の痛みを取り除き、足腰を強くすると伝わる伝説の石。

足王社春祭り 5月28日(日) 午前10時~正午

脚・腰の神様の御祭りです。脚・腰の病んでる方、強くしたい方、病気が治った方、是非お参り下さい。

特別参拝祈禱券

【事前申込券】

初穂料 3,000円也

【当日券】

初穂料 4,000円也

※申込はホームページ若しくは社務所へ、直接お申し出下さい

【内容】

祈禱時間 10:00・10:30・11:00・11:30 30分ごとの4回
ご祈禱 参拝絵馬奉納



同日9時半斎行「香良洲神社例祭」女性守護、婦人病にご利益のある神様の祭礼です。

参列自由

白山宮社務所

日進市本郷町宮下519

電話 0561-73-1818 メール

FAX 0561-73-1819 info@hakusangu.org

白山宮 検索



令和4年

岩崎交番だより

愛知警察署 0561-39-0110

11月号



薬物乱用は「ダメ。ゼッタイ。」

～覚醒剤、麻薬、危険ドラッグ等の乱用をなくそう～

薬物の乱用は妄想や幻覚といった症状を招き、関係のない人を巻き込む殺人や放火などの二次犯罪を引き起こす恐れがあります。

みなさんが甘い誘惑にのらないことはもちろん、周りで薬物を扱っている人を見たり聞いたりしたら愛知警察署までご連絡ください。



住民みんなで防犯意識を持ちましょう！

- 戸締りを確実にしましょう。
- 夜間にキッチンや居間などの電灯をつけたままにし、在宅を装いましょう。
- 防犯カメラ、モニター付きインターフォン、ドアスコープ、ドアチェーンを活用しましょう。

～泥棒を寄せ付けない工夫を考えよう～

刑法犯認知件数

(令和4年1月1日から9月30日まで)

岩崎交番管内の刑法犯認知件数は45件(前年比-15件)であり、主な窃盗犯の認知件数は以下のとおりです。※暫定値

- 住宅対象侵入盗 1件(-1件)
- 自動車盗 1件(-3件)
- 自転車盗 7件(±0件)
- オートバイ盗 0件(-2件)
- 車上ねらい 3件(±0件)
- 部品ねらい 2件(-3件)
- 愛知署管内の特殊詐欺

(豊明市、東郷町、日進市、長久手市) 17件

自宅駐輪場でも必ず施錠をしましょう！

「めんどくさいな」「ちょっとならいいか」と、思わずに自転車から離れる際は必ず施錠をしましょう。

ツーロックでさらに防犯効果アップ!





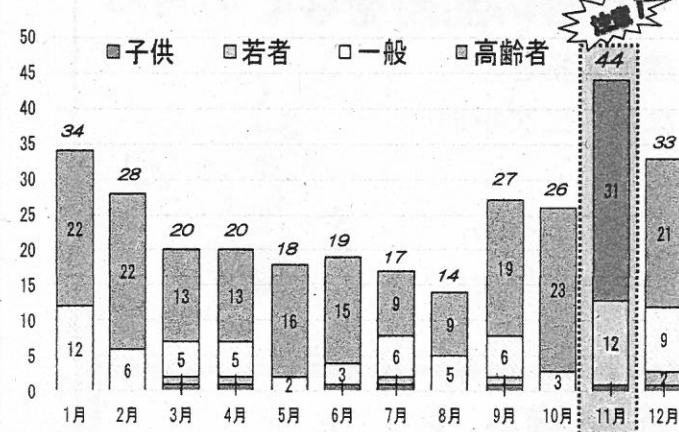
夕方の5～7は“魔の時間”

交通事故防止のPOINT

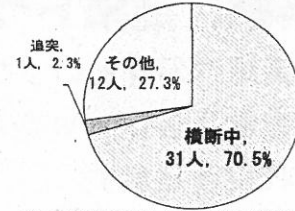
11月

11月は、歩行者死者が年間最多！

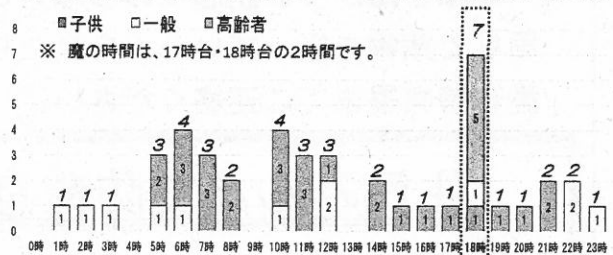
◀ 過去5年 月別・年齢別の歩行者死者数 ▶



【歩行者死者44人の事故類型】



【歩行者死者44人の時間帯別】



【11月中の交通死亡事故の特徴】

- 当事者別は、歩行者が年間最多で高齢者が7割以上、横断中が7割以上
交差点（付近を含む。）横断中のうち、車両から見て右から横断が7割以上
- 法令違反は、横断歩行者等妨害等違反が多発
- 旬間別は中旬・下旬、時間帯別は10時台及び18時台が多発



反射材は、とても目立ちます！



タスキ型



自転車乗車時に着装



反射材付きスニーカー

夕方の5-7(ゴ-十)は“魔の時間”です。
お出かけの際は、明るい服装と反射材の活用を！



夕暮れ時の前照灯早め点灯をお願いします！！
(11月の点灯時刻の目安は、午後4時です。)

